

ACLARACIÓN DE DUDAS EN LA VACUNACIÓN COVID-19



SERVICIO DE SALUD
DEL PRINCIPADO DE ASTURIAS

**Servicio de Prevención de
Riesgos Laborales ÁREA IV**

¿QUÉ DIFERENCIA EL PERSONAL SANITARIO Y SOCIOSANITARIO DE PRIMERA LÍNEA DEL RESTO?

EL RIESGO DE EXPOSICIÓN



Quién se considera personal de 1º línea

El que tiene **mayor riesgo de exposición** por llevar a cabo **ATENCIÓN DIRECTA** a PACIENTES COVID (CONTACTO ESTRECHO y CON MAYOR TIEMPO DE EXPOSICIÓN)

El que tiene **mayor PROBABILIDAD** de tener contacto con una persona con infección por SARS-CoV-2



Personal en ámbito sanitario de 1ª línea

1. Unidades, consultas o circuitos **COVID**
2. Puertas de entrada de pacientes agudos a los servicios de salud:



- Servicios de **admisiones**
- **Urgencias, Emergencias**
- **Atención Primaria**
- **SPRL**
- Cualquier especialidad que reciba pacientes **agudos**
- **Unidades móviles** de atención directa a paciente COVID-19



3. **Transporte** sanitario **urgente**
4. Servicios de **cuidados intensivos**
5. Cualquier servicio de cuidados no intensivos con procedimientos que generan **aerosoles**
6. Servicios y unidades con **pacientes de alto riesgo** (Oncología, hematología...)
7. Servicios **toman** y **manipulan muestras**
8. Personal sanitario de **Salud Pública** que trabaja en la **gestión de la pandemia**, en función de su riesgo de exposición
9. Personal de los **equipos de vacunación**



Personal que ha tenido una infección confirmada por SARS-CoV-2, ¿podría vacunarse?

SI, YA QUE HAY UN ALTO GRADO DE
INCERTIDUMBRE SOBRE LA DURACIÓN DE LA
INMUNIDAD GENERADA POR LA INFECCIÓN NATURAL

Si he pasado la enfermedad, ¿cuándo puedo vacunarme?



EN CUALQUIER MOMENTO

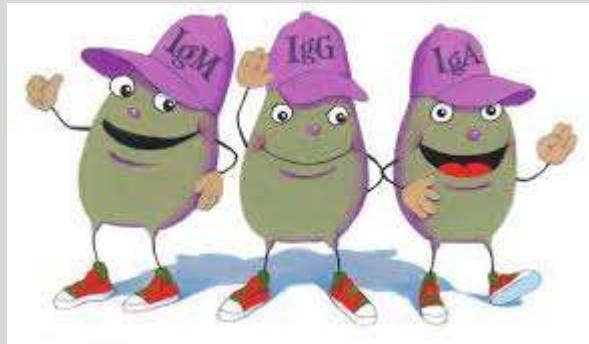
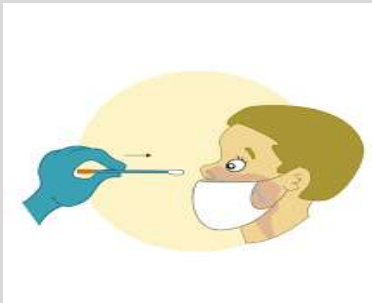
Podría retrasarse hasta transcurridos 90 días desde la fecha de vacunación, para poder inmunizar a todas aquellas personas que no han generado AC por NO haber pasado la enfermedad

Porque se recomienda esperar 90 días desde fecha del diagnóstico

Porque se tiene Ac adquiridos de manera natural tras haber pasado la enfermedad y esperando 90 días se **PRIORIZA** la vacunación del personal que NO haya padecido la enfermedad recientemente, en concreto en los últimos 90 días

¿Es necesario realizarme una PCR o serología previa a la vacunación?

NO se precisan pruebas de laboratorio para la detección de Ac (serologías) o de infección por el SARS-CoV-2 antes de la vacunación



¿Es obligatorio la vacunación frente al COVID-19?

NO, como todas las vacunas en España, es
voluntaria

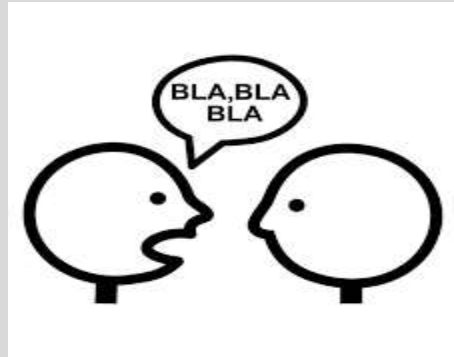
Si no es obligatoria, ¿porque es importante registrar los casos de rechazo?

Su finalidad es conocer las posibles razones de **reticencia** en diferentes grupos de población

Si decido vacunarme, ¿es necesario el consentimiento informado?

SI, como en todas las vacunas

Con carácter general esta recomendación de **autorización verbal** es aplicable a la vacunación frente al COVID-19



¿Cuándo se consigue la protección óptima de la vacunación?

COMIRNATY (PFIZER-BIONTECH)

A los **7 días** aproximadamente **tras** haber recibido la **2ª DOSIS**



MODERNA

A los **14 días** aproximadamente **tras** haber recibido la **2ª DOSIS**

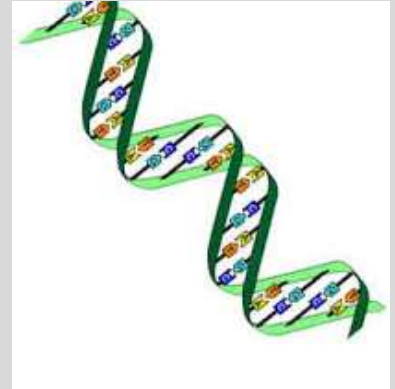


La vacuna, ¿puede provocar el COVID?

NO, ya que contiene solamente un fragmento de una proteína del virus sin capacidad de infectar

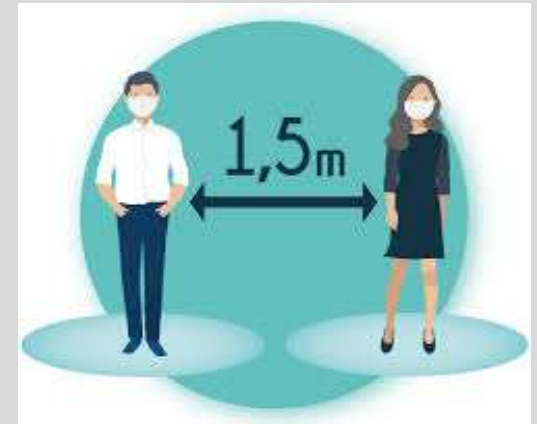


NO CONTIENE VIRUS VIVOS,
NI SU MATERIAL GENÉTICO
COMPLETO



Una vez vacunados, ¿es necesario seguir con las medidas preventivas?

SI, ya que la inmunidad frente al COVID-19 tarda varios días tras la 2ª dosis y ninguna vacuna es 100% eficaz



¿Tiene efectos secundarios?

SI, como la mayoría de los medicamentos

La mayoría son **leves**, de **breve** duración y **no siempre** aparecen

Son más frecuentes **tras la 2^o dosis**

Si aparece cualquier **reacción adversa**, ¿Qué debo hacer ?

Contacte con su **SPRL** o **Centro de Salud** de referencia

También puede comunicar cualquier efecto adverso directamente a través de la web: <http://www.notificaRAM.es>

Para conocer y evaluar la seguridad de las vacunas es muy importante que el personal sanitario y la ciudadanía notifiquen la reacción adversa al Sistema Español de Farmacovigilancia de Medicamentos de Uso Humano (SEFVh)

¿Cuál es la **eficacia** de la vacunas?



PFIZER 95%

MODERNA 94%

¿Cuáles son los **efectos adversos** más comunes?

Reacciones Locales
(dolor, inflamación)



Cefalea

Cansancio

Mialgias

Artralgias

Escalofríos

Fiebre

**SON MENOS FRECUENTES EN
MAYORES DE 55 AÑOS**

¿La vacuna cumple todos los requisitos de calidad, seguridad y eficacia?

SI, cumple todos los requisitos establecidos en la legislación farmacéutica de la UE



Los requisitos de seguridad **son los mismos que para cualquier otra vacuna** en la UE y no se reducen en el contexto de la pandemia

¿Quién evalúa las vacunas frente al SARS-CoV-2?

En la **UE** son evaluadas por el **EMA** (Agencia Europea del Medicamento)



¿Cómo actúa la vacuna frente al COVID-19?



Es una vacuna **ARNm** (sintético) que codifica la **proteína viral S** (Proteína Spike, proteína S, Proteína Pico) que es **exclusiva del virus** que causa el COVID-19

Se genera una respuesta a todo o parte de la proteína . Cuando una persona recibe la vacuna se desencadena una **respuesta inmunitaria** frente a esa **proteína**

Si la persona es infectada por el virus más tarde, el sistema inmunológico reconoce el virus y, debido a que ya está preparado para atacarlo, protege a la persona frente al COVID-19

Si tengo **alergias** a medicamentos, alimentos u otras vacunas, ¿puedo vacunarme?



SÍ



SOLAMENTE está **contraindicada** en personas que hayan presentado una reacción de hipersensibilidad (de tipo **ANAFILÁCTICO**) a una dosis previa de vacuna COVID-19 o alguno de los componentes de la vacuna

Las personas con antecedentes de alergias graves (**ANAFILÁCTICAS**), a cualquier otra vacuna o tratamiento inyectable vía intramuscular se pueden vacunar con precaución

Si tengo **alteración de la coagulación**, ¿puedo **vacunarme**?

SI, puede aplicarse con seguridad ya que las inyecciones intramusculares son de pequeño volumen



Si tengo tratamiento crónico con **anticoagulantes**, ¿puedo vacunarme?

SI, siempre que mantenga controlado y estable
su INR



Si tengo una **enfermedad aguda grave**, ¿podría vacunarme?

NO, debería POSPONERSE hasta su resolución

Si tengo una **enfermedad leve** sin fiebre o sin afectación sistémica, ¿podría vacunarme?

SI, no es una razón válida para posponer la vacunación

¿Cuántas dosis se precisan?



PFIZER: 2 DOSIS (0-21 DÍAS)

MODERNA : 2 DOSIS (0-28 DÍAS)



¿Cómo solicito la siguiente cita?

Se genera automáticamente una 2^o cita tras la administración de la primera dosis

Desde **citaciones** se podrán en contacto con usted y/o recibirá un SMS a su móvil



¿Cuánto tiempo tardar en aparecer las reacciones inmediatas?

Como en cualquier vacuna, se debe observar al menos durante **15 minutos** tras la vacunación



En personas con **antecedentes de reacciones alérgicas graves**, se mantendrá un seguimiento de hasta **30 minutos** tras la vacunación



Si me he vacunado de otra vacuna, ¿cuánto debo esperar?

Se **RECOMIENDA separar** la vacuna COVID-19 de otras vacunas (tanto vivas, como atenuadas) un **mínimo de 7 días**, para evitar efectos adversos que puedan atribuirse erróneamente a esta vacuna



Si tengo **síntomas** sospechosos de COVID o COVID confirmado, ¿puedo vacunarme?

NO, se debe **POSPONER** hasta la recuperación y finalización del período oportuno de aislamiento



Si estoy en **cuarentena** por ser un contacto estrecho de un caso confirmado, ¿podré vacunarme?

SI, pero se debe **POSPONER** la vacunación hasta que dicha cuarentena **FINALICE**



¿Si me vacuno y he pasado el COVID?

No se han encontrado problemas de seguridad en la vacunación de personas con antecedentes de haber pasado el COVID-19

La vacunación **REFUERZA** la respuesta inmune preexistente, por lo tanto se puede administrar en personas que hayan pasado la COVID-19



refuerzo

Si tengo una **inmunosupresión** o estoy a tratamiento inmunosupresor, ¿puedo vacunarme?

Si, la vacuna no esta contraindicada, aunque puede disminuir la respuesta inmune



¿Mujeres con Lactancia?

Al tratarse de vacunas inactivadas **NO** se considera que supongan un **riesgo** para el lactante



Se **recomienda** en las mujeres lactantes que formen parte de un grupo en el que esté indicada la vacunación por su alta exposición (por ejemplo, sanitarias) o porque tengan un alto riesgo de complicaciones por COVID-19

¿Mujeres Embarazadas?

Aunque no hay ninguna indicación de problemas de seguridad en la vacunación de embarazadas, no hay evidencia suficiente para recomendar su uso durante el embarazo.

Si la embarazada tiene alto riesgo de exposición o alto riesgo de complicaciones, puede valorarse la vacunación de manera individualizada.

En situaciones muy particulares de mujeres con alto riesgo de complicaciones de COVID-19 y que no puedan evitar el riesgo de exposición, se podrá valorar el riesgo-beneficio de la vacunación con el consentimiento informado de la mujer, teniendo en cuenta de que se trata de una vacuna inactivada.



Si me vacuno y tengo síntomas, ¿Qué puedo tomar?

Puede utilizarse un tratamiento sintomático con analgésicos y/o antipiréticos (**PARACETAMOL**)

No utilizar de forma **profiláctica** antes de la vacunación ya que se desconoce si afecta a la respuesta inmune

DESDE EL SPRL DEL HUCA

VACUNATE

POR TI

POR TUS PACIENTES

POR PERSONAS DE RIESGO QUE

NO VAN A PODER HACERLO

(padres, hijos, hermanos, amigos, pacientes...)
